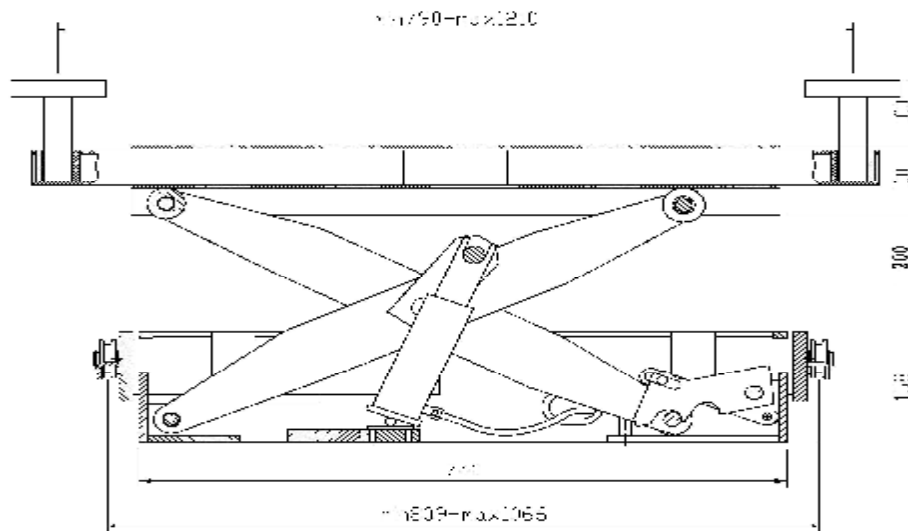


# NORDBERG

Траверса 422ТА пневмо-гидравлическая г/п 2 тонны





## **Введение.**

Данная траверса была разработана для обеспечения максимальной безопасности и экономии. Основными задачами при проектировании траверсы были гарантия точной работы и простое обслуживание. Внимательное прочтение следующих инструкций и соблюдение наших рекомендаций позволит Вам получить максимальную производительность от данного оборудования и всегда поддерживать его в исправном состоянии.

Это пневмогидравлическое подъемное устройство, предназначено для использования на ямах или на четырехстоечных подъемниках для осуществления работ по сход-развалу, ремонту тормозов и подвески, замене колес и т.д.

Траверса снабжена металлическими роликами и расширяемыми опорами для облегчения перемещения и установки на ямы и подъемники различной ширины.

Также траверса снабжена двумя дополнительными удлинителями, для более удобного подъема автомобиля с большим дорожным просветом.

Благодаря своей прочной конструкции, дополнительные удлинители, например резиновые, могут быть установлены в верхней подъемной части траверсы, чтобы удовлетворить различные требования пользователя.

## **1 Указания по безопасности**

1.1 Вес поднимаемого груза не должен превышать номинальную мощность траверсы.

1.2 Двух опорные стойки позволяют поднимать одновременно два колеса на одной оси. Две точки опоры должны быть равноудаленными и иметь равную нагрузку.

1.3 Для осуществления безопасного подъема транспортного средства, необходимо, чтобы подъемные стойки размещались непосредственно под точками опор, рекомендованными заводом-изготовителем. Убедитесь, что все корректно установлено, перед началом работ.

1.4 Никогда не поднимайте вместе обе оси транспортного средства. Использование двух траверс одновременно не допускается.

1.5 Убедитесь, что давление воздуха всегда соблюдается и не превышает допустимого.

1.6 Убедитесь, что ничего не опирается на автомобиль при подъеме. Не допускайте нахождения каких-либо предметов под автомобилем при опускании траверсы.

1.7 Перед подъемом, убедитесь в отсутствии людей под автомобилем и в опасной близости от него.

1.8 При любых операциях под автомобилем необходимо использовать поддерживающие стойки.

1.9 В качестве дополнительной меры безопасности, траверса оснащена клапаном перегрузки, с заводской установкой. Этот клапан не должен быть поврежден или изменен.

1.11 Траверса снабжена предохранителем для защиты работника от случайного снижения, которое может быть вызвано повреждением цилиндра или лопнувшим шлангом.

1.12 В случае не правильной работы траверсы не ремонтируйте ее самостоятельно. Отключите подачу воздуха и убедитесь, что ей никто не сможет воспользоваться.

1.13 Не соблюдение этих основных правил безопасности может привести к травме работника или повреждению транспортного средства или траверсы.

## **2 Эксплуатация**

2.1 Траверса должна быть подключена к подаче воздуха шлангом с разъемом такого же типа, что и разъем на пневмонасосе траверсы

2.2 Для получения наилучшей производительности рекомендуемое давление воздуха составляет 7-10 бар и минимальный расход воздуха 270 л / мин.

2.3 Обязательно использование воздушного фильтра с лубрикатором. Ежедневно сливайте конденсат. Вода в воздушной линии может привести к повреждению пневмогидравлического насоса.

2.4 Перед использованием траверсы очистить гидравлическую схему от воздуха, который мог попасть в систему во время транспортировки. Это можно сделать, нажав на рычаг управления и нажатием педали на несколько секунд.

2.5 Для поднятия траверсы нажмите педаль управления. Траверса оснащена механическим ограничением подъема.

2.6 Перед опусканием траверсы, убедитесь, что механизм предохранителя свободен. Это Вы заметите сразу, если блокировка отключена. Если рычаг блокировки не двигается свободно, немного поднимите траверсу чтобы освободить ее. Затем переходите к снижению траверсы, как указано.

## **3 ТЕХНИЧЕСКОЕ ОБСЛУЖИВАНИЕ**

3.1 Перед началом любого обслуживания или замены частей отключите траверсу от подачи воздуха.

3.2 Очистите и смажьте все подвижные части траверсы, делайте это регулярно.

3.3 Проверьте уровень масла с полностью опущенным поршнем цилиндра. Долейте масло в случае необходимости до уровня, указанного в таблице.

**ВАЖНО:** Избыток масла может вывести траверсу из строя.

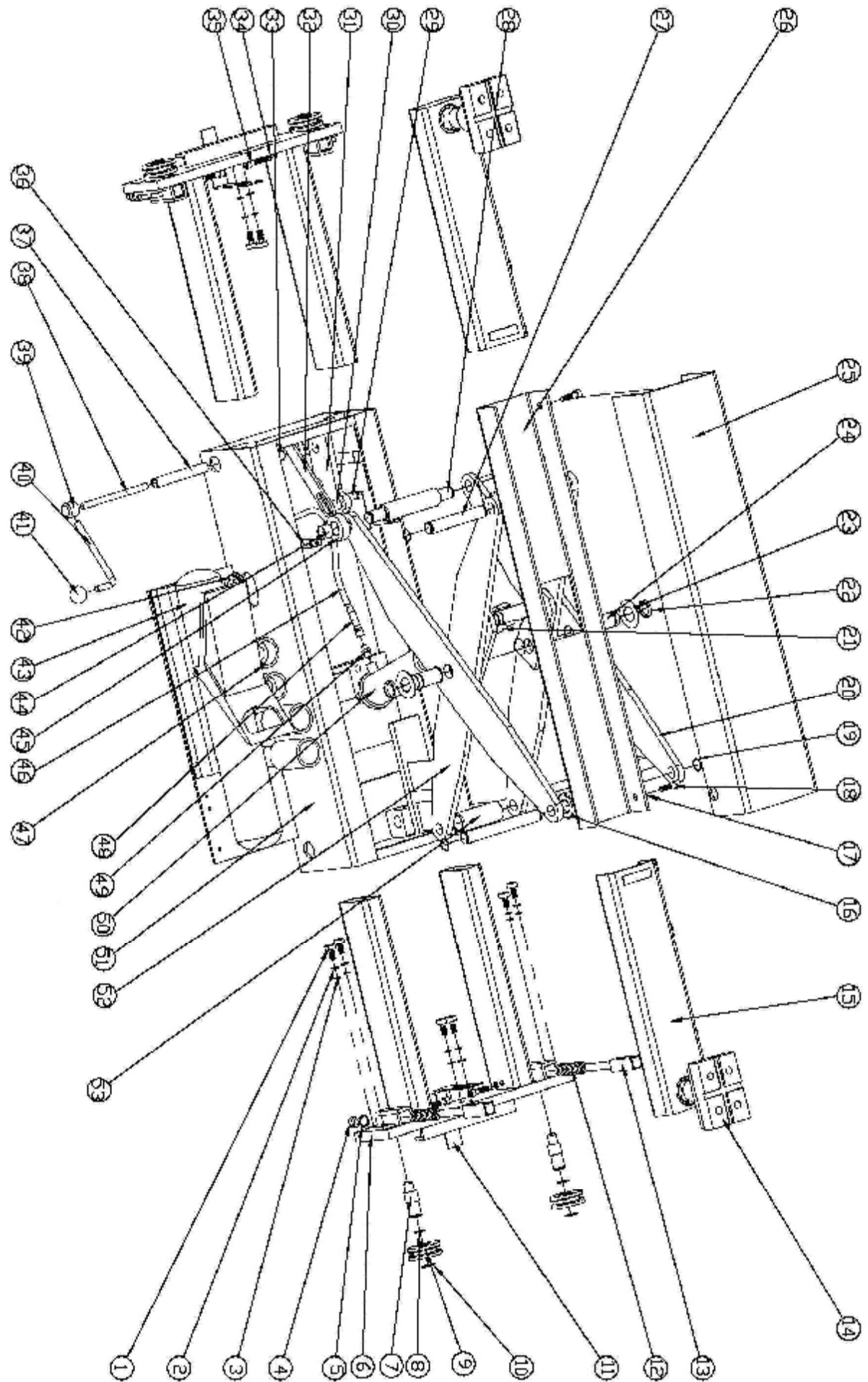
Используйте только гидравлическое масло, HL или HM типа, класса ISO кинематической вязкостью 30 cSt при 40 °C или 3градуса вязкости по Энглери при температуре 50 ° C.

**ОЧЕНЬ ВАЖНО:** Никогда не используйте тормозную жидкость.

3.4 После использования, хранить траверсу полностью опущенной.

3.5 Всегда используйте только оригинальные запасные части. Использование неоригинальных компонентов может привести к повреждению траверсы и к аннулированию гарантии.

3.6 При заказе запасных частей, пожалуйста, укажите номера, указанные в таблице.



№	артикул	Description 1	количество	размеры
---	---------	---------------	------------	---------

1	GB70-85	Inside Hexangular bolt	12	M10×25
2	GB93-87	Spring washer	8	d10
3	GB97.2-85	Washer	8	d10
4	GB6170-86	nut	4	M12
5	GB97.2-85	washer	4	M12
6	QT100-00	glide arm	2	
7	QT 100-05	shaft	4	
8	GB97.2-85	washer	4	d22
9	QT100-08	idler wheel	4	
10	GB894.2-86	Spring washer for shaft	4	d20
11		settled board		
12	QT100-07	spring	4	
13	QT100-06	oriented staff	4	
14	QYS-300-10-00	Salver jointing	2	
15	QT300-06-02	glide arm	2	100×50×5
16	QT500-06	bush of idler wheel	2	
17	GB6172-86	Hexangular bolt	2	M8
18	GB70-85	Inside Hexangular bolt	2	M8×35
19	GB894.2-86	Spring washer for shaft	4	d20
20	QT500-03	stay bar	2	
21	QT800-07	piston	1	
22	GB812-88	nut	2	M24×1.5
23	QT500-05	washer	2	
24	QT500-04	shaft	2	
25	QT300-03	upper splint	1	
26	QT300-02	nether splint	1	
27	QT300-04	shaft	2	
28	QT600-01	shaft	1	
29	QT400-100-17	shaft	1	
30	QT400-100-05	isolated bush	1	
31	QT400-100-01	Safety baffle	1	
32	QT400-100-04-01	lever	1	
33	QT400-100-03	shaft	1	D23×d20×15
34	GB97.2-85	washer	4	d8
35	GB70-85	Inside Hexangular bolt	4	M10×25
36	QT200-10	ward staff	2	
37	QT200-16	orientation cover	1	Φ17×δ3×110
38	QT400-100-04-02	shaft	1	
39	QT400-100-06-01	shaft bush	1	
40	QT400-100-06-02	handle	1	
41		plastic ball of handle	1	
42	QT200-18	jacket	1	
43		air/manual pump		
44		compound bush	2	D23×d20×15
45	QT600-03	wheel	2	
46	QT800-05	oil hose	1	
47	QYS-300-10-09	adapter	2	L=115, 180
48	QT800-03	fitting	1	NPT3/8-18
49	QT800-04	throttle	1	NPT3/8-M8×1.5
50	QT800-08	cylinder	1	
51	QT200-00	pedestal of rolling jack	1	
52	QT600-02	stay bar	2	
53	QT500-02	shaft bush	1	